

**Editores:** Capt José Luis Díaz Campa y Jaime Pons Pons

**Han colaborado en este número:** Emilio Mesa Morilla, Julio Antonio Rodríguez Hermosilla, Jordi Montoro Fort, Jose Miralles Pol, Manuel Rodríguez Aguilar, Francisco Díaz Guerrero, Manuel Martín Martínez Rodríguez y Capt Salvador Cervantes de la Torre

## Boletín de la Sucursal Española World Ship Society

### NOTICIAS

### Buques, Navieras, Astilleros y Puertos

- 080400 El ALMUDAINA, de Acciona-Trasmediterránea, vendido a Guinea y renombrado SAN VALENTIN
- 080400 El PRINCESS ROWENA (Ex-CIUDAD DE BADAJOZ) vendido para desguace
- 080424 Llega a Vigo procedente de Málaga la goleta española CERVANTES SAAVEDRA, para ser sometida a trabajos de reparación y mantenimiento en astilleros Armada
- 080430 El MILENIUM DOS sufre una colisión, en Palma de Mallorca, con el COSTA CONCORDIA
- 080500 El PATRICIA OLIVIA fletado a Balearia
- 080500 La Fundación Oceana fleta el MARVIVA MED para combatir la pesca ilegal en el Mediterráneo
- 080501 Hace escala extraordinaria en Vigo el trasatlántico británico QUEEN ELIZABETH 2 en ruta de Lisboa a Bilbao. La visita no estaba prevista y la realizó al haber cancelado la que tenía programada en el puerto francés de La Rochelle, afectado por una huelga portuaria



QUEEN ELIZABETH 2, en Vigo el 1 Mayo 2008 - ©Manuel Martín Martínez Rodríguez

- 080501 Procedente de Funchal arriba a anta Cruz de Tenerife el crucero AMADEA, que zarpa el mismo día para Arrecife de Lanzarote

**Editores:** Capt José Luis Díaz Campa y Jaime Pons Pons

**Han colaborado en este número:** Emilio Mesa Morilla, Julio Antonio Rodríguez Hermosilla, Jordi Montoro Fort, Jose Miralles Pol, Manuel Rodríguez Aguilar, Francisco Díaz Guerrero, Manuel Martín Martínez Rodríguez y Capt Salvador Cervantes de la Torre

## Boletín de la Sucursal Española World Ship Society



**AMADEA**, en Santa Cruz de Tenerife el 1 Mayo 2008 - ©Julio Antonio Rodríguez Hermosilla

080501 Procedente de Algeciras hace escala en Almería el remolcador CERHO permaneciendo en puerto hasta el día 15



**Editores:** Capt José Luis Díaz Campa y Jaime Pons Pons

**Han colaborado en este número:** Emilio Mesa Morilla, Julio Antonio Rodríguez Hermosilla, Jordi Montoro Fort, Jose Miralles Pol, Manuel Rodríguez Aguilar, Francisco Díaz Guerrero, Manuel Martín Martínez Rodríguez y Capt Salvador Cervantes de la Torre

## Boletín de la Sucursal Española World Ship Society



**GOLFO DE SIAM**, en Burriana el 2 Mayo 2008 - ©Jose Miralles Pol

- 080502 El remolcador GOLFO DE SIAM en Burriana para entrar en varadero a reparar. Continúan también reparando los remolcadores BOLUDA GARBI y MANACOR. Así mismo, a flote, se encuentra el REMOLCANOSA CUARENTA en espera de turno para la varada
- 080502 Escala del ANGON en Santander en viaje de Lisboa a Gijón, descarga harina de soja
- 080502 Escala del MEDAL en Bilbao con bloques navales desde Setubal

**Editores:** Capt José Luis Díaz Campa y Jaime Pons Pons

**Han colaborado en este número:** Emilio Mesa Morilla, Julio Antonio Rodríguez Hermosilla, Jordi Montoro Fort, Jose Miralles Pol, Manuel Rodríguez Aguilar, Francisco Díaz Guerrero, Manuel Martín Martínez Rodríguez y Capt Salvador Cervantes de la Torre

## Boletín de la Sucursal Española World Ship Society



GOLFO DE SIAM, MANACOR y BOLUDA GARBI en Burriana el 12 Mayo 2008 - ©Jose Miralles Pol



REMOLCANOSA CUARENTA, en Burriana el 2 Mayo 2008 - ©Jose Miralles Pol

**Editores:** Capt José Luis Díaz Campa y Jaime Pons Pons

**Han colaborado en este número:** Emilio Mesa Morilla, Julio Antonio Rodríguez Hermosilla, Jordi Montoro Fort, Jose Miralles Pol, Manuel Rodríguez Aguilar, Francisco Díaz Guerrero, Manuel Martín Martínez Rodríguez y Capt Salvador Cervantes de la Torre

## Boletín de la Sucursal Española World Ship Society

080503 Llega a Valencia, procedente de Cádiz, el remolcador ABEILLE VESPUCCI quedando atracado en Unión Naval Valencia. Se prevé que cambie de nombre y vaya destinado al puerto de Castellón



ABEILLE VESPUCCI, en Castellón el 3 Mayo 2008 - ©Jose Miralles Pol

080503 Primera escala en Sagunto del PHOENIX LEADER, con turismos en viaje de Singapore a Bristol

080504 Primera escala en Valencia del MINERALI de Zhoushan para Gibraltar, descarga clinker

080504 Primera escala en Valencia del CORINTHIAN II de Motril para Barcelona con pasaje

080504 Dos semanas después de haber sido inaugurado, hace su primera escala en Vigo el crucero VENTURA, nuevo buque insignia de la naviera británica P&O. La flamante nave atraca en ruta de Southampton a Lisboa con 3059 turistas a bordo

**Editores:** Capt José Luis Díaz Campa y Jaime Pons Pons

**Han colaborado en este número:** Emilio Mesa Morilla, Julio Antonio Rodríguez Hermosilla, Jordi Montoro Fort, Jose Miralles Pol, Manuel Rodríguez Aguilar, Francisco Díaz Guerrero, Manuel Martín Martínez Rodríguez y Capt Salvador Cervantes de la Torre

## Boletín de la Sucursal Española World Ship Society



VENTURA, en Vigo el 21 Mayo 2008 - ©Francisco Díaz Guerrero

- 080504 Escala del CASTILLO DE TRUJILLO en Tarragona
- 080505 Primera escala en Valencia del PAULA de Annaba para Bremen carga maíz
- 080505 Para repostar y efectuar reparaciones, fondea por primera vez en Santa Cruz de Tenerife el transporte de gas natural licuado GRANOSA que procedía de Gibraltar. Zarpa para alta mar el día 19 y regresa al fondeadero el día 21 zarpando definitivamente el 6 de Junio con destino a Bonny
- 080505 Escala del ALONSO DE CHAVES en Santander procedente de Gijón

**Editores:** Capt José Luis Díaz Campa y Jaime Pons Pons

**Han colaborado en este número:** Emilio Mesa Morilla, Julio Antonio Rodríguez Hermosilla, Jordi Montoro Fort, Jose Miralles Pol, Manuel Rodríguez Aguilar, Francisco Díaz Guerrero, Manuel Martín Martínez Rodríguez y Capt Salvador Cervantes de la Torre

## Boletín de la Sucursal Española World Ship Society



**GRANOSA**, en Santa Cruz de Tenerife el 8 Mayo 2008 - ©Julio Antonio Rodríguez Hermosilla

- 080505 Primera escala en Valencia del GASTRADER 3 de Argel para Constanza carga vino
- 080506 El gasero de bandera española CELANOVA llega a Vigo en lastre procedente de Algeciras para trabajos de mantenimiento en varaderos de Metalships
- 080506 Primera escala en Valencia del HANSA CALYPSO de Damietta para Genova con contenedores
- 080506 Escala en Valencia del CANDELARIA DEL MAR, operando en la terminal de Contenemar. Terminada la operativa sale a fondear al terminar el contrato con dicha naviera. Vuelve a entrar el día 8 con el nombre ELBMARSCH operando en la terminal de Marvalsa y saliendo el día 9 con destino a Fos
- 080506 Escala del LAUDIO en Sevilla con chatarra desde Rotterdam
- 080506 Escala del GRETA KOSAN en Alcudia con gas desde Cartagena
- 080507 Escala de la draga DRAVO COSTA BLANCA en Tarragona
- 080507 El remolcador FUENGIROLA renombrado GALLANT, con bandera panameña, en el puerto de Santander
- 080507 Primera escala en Valencia del JIN HE con general en contenedores

**Editores:** Capt José Luis Díaz Campa y Jaime Pons Pons

**Han colaborado en este número:** Emilio Mesa Morilla, Julio Antonio Rodríguez Hermosilla, Jordi Montoro Fort, Jose Miralles Pol, Manuel Rodríguez Aguilar, Francisco Díaz Guerrero, Manuel Martín Martínez Rodríguez y Capt Salvador Cervantes de la Torre

## Boletín de la Sucursal Española World Ship Society

080508 Primera escala en Santa Cruz de Tenerife el transporte de vehículos SWAN ACE que procede de Las Palmas de Gran Canaria y zarpa el mismo día para Vigo. Entregado a sus armadores el pasado mes de Febrero, tiene capacidad para 6400 vehículos convencionales

080508 Escala del GRAN CANARIA CAR en Santander de Emden para Vigo con vehículos



SWAN ACE, en Santa Cruz de Tenerife el 8 Mayo 2008 - ©Julio Antonio Rodríguez Hermosilla

080508 Con destino a Piraeus zarpa de Castellón el NEWFANE después de dos meses detenido en dicho puerto



NEWFANE, en Castellón el 14 Marzo 2008 - ©Jose Miralles Pol



**Editores:** Capt José Luis Díaz Campa y Jaime Pons Pons

**Han colaborado en este número:** Emilio Mesa Morilla, Julio Antonio Rodríguez Hermosilla, Jordi Montoro Fort, Jose Miralles Pol, Manuel Rodríguez Aguilar, Francisco Díaz Guerrero, Manuel Martín Martínez Rodríguez y Capt Salvador Cervantes de la Torre

## Boletín de la Sucursal Española World Ship Society

- 080508 Primera escala en Cádiz del CELEBRITY SUMMIT  
080508 Primera escala en Valencia del PORTLAND SENATOR de Barcelona para Port Kelang con contenedores



**PORTLAND SENATOR**, en Valencia el 8 Mayo 2008 - ©Jose Miralles Pol

- 080509 Primera escala en Cádiz del QUEEN VICTORIA  
080509 Escala en Ibiza del IVY I en viaje de Barcelona a Barcelona  
080509 Escala del BARIZO en Santander de Lisboa para Ribadeo, descarga harina de soja  
080510 Procedente de Funchal arriba por primera vez a Santa Cruz de Tenerife el crucero INDEPENDENCE OF THE SEAS, que en estos momentos es el barco de pasaje más grande del mundo, con 158.000 TRB y 339,00 metros de eslora. Propiedad de la Royal Caribbean International navega bajo bandera de Bahamas y ha sido entregado el pasado mes de Abril por los astilleros finlandeses Kvaerner Masa Yards Inc. Zarpa el mismo día para Las Palmas



**INDEPENDENCE OF THE SEAS**, en Santa Cruz de Tenerife el 10 Mayo 2008 - ©Julio A. Rodríguez Hermosilla

**Editores:** Capt José Luis Díaz Campa y Jaime Pons Pons

**Han colaborado en este número:** Emilio Mesa Morilla, Julio Antonio Rodríguez Hermosilla, Jordi Montoro Fort, Jose Miralles Pol, Manuel Rodríguez Aguilar, Francisco Díaz Guerrero, Manuel Martín Martínez Rodríguez y Capt Salvador Cervantes de la Torre

## Boletín de la Sucursal Española World Ship Society

- 080510 Primera escala en Valencia del buque de cruceros CELEBRITY SUMMIT en viaje de Cádiz a Barcelona  
080511 Primera escala en Vigo del crucero italiano COSTA VICTORIA. Solo está una hora en puerto para desembarcar el pasaje que reembarcará horas más tarde en A Coruña  
080511 Escala del BEZA en Bilbao con chatarra desde Vigo  
080511 Arriba a Santa Cruz de Tenerife, en su primera escala a este puerto, el crucero CELEBRITY GALAXY. Procede de Miami y zarpa con destino a Arrecife de Lanzarote



**CELEBRITY GALAXY**, en Santa Cruz de Tenerife el 11 Mayo 2008 - ©Julio Antonio Rodríguez Hermosilla

- 080512 Primera escala en Valencia del TINKERBELL MAR de Barcelona para Piraeus con vehículos



**TINKERBELL MAR**, en Valencia el 12 Mayo 2008 - ©Jose Miralles Pol

- 080512 Primera escala en Valencia del MSC EGYPT de Napoli para Sines con contenedores

**Editores:** Capt José Luis Díaz Campa y Jaime Pons Pons

**Han colaborado en este número:** Emilio Mesa Morilla, Julio Antonio Rodríguez Hermosilla, Jordi Montoro Fort, Jose Miralles Pol, Manuel Rodríguez Aguilar, Francisco Díaz Guerrero, Manuel Martín Martínez Rodríguez y Capt Salvador Cervantes de la Torre

## Boletín de la Sucursal Española World Ship Society

080512 Escala de LA SURPRISE en Santander de Southampton para Vigo con vehículos



MSC EGYPT, en Valencia el 12 Mayo 2008 - ©Jose Miralles Pol

080512 Escala del NIPPON MARU en Ibiza en viaje de Barcelona a Málaga

080512 El GOLFO DE BENGALA en Burriana

**Editores:** Capt José Luis Díaz Campa y Jaime Pons Pons

**Han colaborado en este número:** Emilio Mesa Morilla, Julio Antonio Rodríguez Hermosilla, Jordi Montoro Fort, Jose Miralles Pol, Manuel Rodríguez Aguilar, Francisco Díaz Guerrero, Manuel Martín Martínez Rodríguez y Capt Salvador Cervantes de la Torre

## Boletín de la Sucursal Española World Ship Society



**GOLFO DE BENGALA**, en Burriana el 12 Mayo 2008 - ©Jose Miralles Pol

080513 El SICHEM DEFENDER realiza la primera escala en Barcelona con un cargamento de agua potable embarcado en Tarragona



**SICHEM DEFENDER**, en Barcelona el 13 Mayo 2008 - ©Jordi Montoro Fort

**Editores:** Capt José Luis Díaz Campa y Jaime Pons Pons

**Han colaborado en este número:** Emilio Mesa Morilla, Julio Antonio Rodríguez Hermosilla, Jordi Montoro Fort, Jose Miralles Pol, Manuel Rodríguez Aguilar, Francisco Díaz Guerrero, Manuel Martín Martínez Rodríguez y Capt Salvador Cervantes de la Torre

## Boletín de la Sucursal Española World Ship Society

- 080513 Primera escala en Vigo del crucero italiano COSTA MEDITERRANEA. Atraca en ruta de Lisboa a Le Havre con 1808 pasajeros, en su mayoría italianos
- 080513 Primera escala en Valencia del LOUIS de Sete para Las Palmas con general y contenedores
- 080513 El BESIKTAS SCOTLAND en Astander para reparar procedente de Punta Delgada. Zarpa el día 22 para Castellón
- 080514 Llega a Bilbao el nuevo remolcador SERTOSA TREINTAYCUATRO construido por Astilleros Armón en Navía
- 080514 Nueva escala en Vigo del veterano cementero de bandera portuguesa IBIZA CEMENT para dejar cargamento completo de cemento traído de Carboneras



**IBIZA CEMENT**, en Vigo el 15 Mayo 2008 - ©Francisco Díaz Guerrero

- 080514 Primera escala en Vigo del portacontenedores alemán GITTE. Fletado por Contenemar, llega en ruta de Bilbao a Las Palmas con general en contenedores



**GITTE**, en Vigo el 15 Mayo 2008 - ©Francisco Díaz Guerrero

**Editores:** Capt José Luis Díaz Campa y Jaime Pons Pons

**Han colaborado en este número:** Emilio Mesa Morilla, Julio Antonio Rodríguez Hermosilla, Jordi Montoro Fort, Jose Miralles Pol, Manuel Rodríguez Aguilar, Francisco Díaz Guerrero, Manuel Martín Martínez Rodríguez y Capt Salvador Cervantes de la Torre

## Boletín de la Sucursal Española World Ship Society

080514 Primera escala en Vigo del crucero americano CROWN PRINCESS. Llega en viaje de posicionamiento desde el Caribe en ruta de Lisboa a Southampton con 2.971 pasajeros y 1198 tripulantes



**CROWN PRINCESS**, en Vigo el 14 Mayo 2008 - ©Francisco Díaz Guerrero

080515 Procedente de Santa Cruz de la Palma y con destino a Las Palmas, hace su primera escala en Santa Cruz de Tenerife el nuevo crucero VENTURA, bautizado el pasado 16 de Abril y operado por P&O Cruises, empresa del Grupo Carnival. Ha sido construido en los astilleros Fincantieri, de Monfalcone (Italia). Tiene 116.017 TRB y una eslora de 290,00 metros, ondeando bandera de Bermuda

**Editores:** Capt José Luis Díaz Campa y Jaime Pons Pons

**Han colaborado en este número:** Emilio Mesa Morilla, Julio Antonio Rodríguez Hermosilla, Jordi Montoro Fort, Jose Miralles Pol, Manuel Rodríguez Aguilar, Francisco Díaz Guerrero, Manuel Martín Martínez Rodríguez y Capt Salvador Cervantes de la Torre

## Boletín de la Sucursal Española World Ship Society



**VENTURA**, en Santa Cruz de Tenerife el 15 Mayo 2008 - ©Julio Antonio Rodríguez Hermosilla

- 080515 El BUFFEL de nuevo en Ibiza para participar en las labores de limpieza del DON PEDRO
- 080515 Escala del MONTE UMBE en Tarragona
- 080515 Atraca por primera vez en Vigo el nuevo crucero de Royal Caribbean INDEPENDENCE OF THE SEAS, con 3.354 pasajeros y 1.453 tripulantes a bordo que se dirigen a Southampton tras un crucero a Canarias con última escala en Lisboa. Coincide en puerto con el SILVER WIND, en el que se da la curiosa circunstancia de viajar más tripulantes que pasajeros: 222 y 215 respectivamente

**Editores:** Capt José Luis Díaz Campa y Jaime Pons Pons

**Han colaborado en este número:** Emilio Mesa Morilla, Julio Antonio Rodríguez Hermosilla, Jordi Montoro Fort, Jose Miralles Pol, Manuel Rodríguez Aguilar, Francisco Díaz Guerrero, Manuel Martín Martínez Rodríguez y Capt Salvador Cervantes de la Torre

## Boletín de la Sucursal Española World Ship Society



**INDEPENDENCE OF THE SEAS**, en Vigo el 15 Mayo 2008 - ©Francisco Díaz Guerrero

- 080515 Primera escala en Valencia del PEKING SENATOR de Barcelona para Port Kelang con contenedores
- 080516 Llega a Vigo el remolcador italiano CORRADO, para revisión en Metalships. Entra procedente de Gibraltar, para donde zarpa 9 días más tarde



**CORRADO**, en Vigo el 20 Mayo 2008 - ©Francisco Díaz Guerrero



**Editores:** Capt José Luis Díaz Campa y Jaime Pons Pons

**Han colaborado en este número:** Emilio Mesa Morilla, Julio Antonio Rodríguez Hermosilla, Jordi Montoro Fort, Jose Miralles Pol, Manuel Rodríguez Aguilar, Francisco Díaz Guerrero, Manuel Martín Martínez Rodríguez y Capt Salvador Cervantes de la Torre

## Boletín de la Sucursal Española World Ship Society

- 080516 Escala en Mahón del RAMON LLULL y NURA NOVA por cierre del puerto de Ciudadela
- 080516 Primera escala en Valencia del CSCL LE HAVRE de Barcelona para Felixstowe con contenedores
- 080516 Primera escala en Valencia del CHAMPLAIN STRAIT De Vado Ligure para Túnez con contenedores
- 080516 Primera escala en Sagunto del TALLIA de Singapore para Bristol con turismos
- 080517 Escala del BECQUER en Bilbao, carga butano y propano para Jorf Lasfar
- 080517 Primera escala en Valencia del AZAMARA JOURNEY de Barcelona para Almería con pasaje
- 080517 Primera escala en Valencia del MAERSK ALGOL de Gioia Tauro para Algeciras con contenedores
- 080517 Escala en Algeciras del BENICADELL en viaje de Barcelona a Santa Cruz de Tenerife
- 080517 Escala en Algeciras del SERTOSA OCHO procedente de Ceuta zarpa a ordenes
- 080517 Escala del GRAN CANARIA CAR en Santander, de Setúbal para Vigo con vehículos
- 080518 Escala del MARIA DE MAEZTU en Santander procedente de Bilbao
- 080518 Primera escala en Valencia del SLOMAN SPRINTER de Bandirma para Bremen, descarga colemanita y borax



SLOMAN SPRINTER, en Valencia el 18 Mayo 2008 - ©Jose Miralles Pol

**Editores:** Capt José Luis Díaz Campa y Jaime Pons Pons

**Han colaborado en este número:** Emilio Mesa Morilla, Julio Antonio Rodríguez Hermosilla, Jordi Montoro Fort, Jose Miralles Pol, Manuel Rodríguez Aguilar, Francisco Díaz Guerrero, Manuel Martín Martínez Rodríguez y Capt Salvador Cervantes de la Torre

## Boletín de la Sucursal Española World Ship Society

080518 Procedente de Túnez llega a Valencia la draga ALEXANDER VON HUMBOLDT para realizar operaciones de dragado en la zona del Dique del Este



ALEXANDER VON HUMBOLDT, en Castellón el 18 Mayo 2008 - ©Jose Miralles Pol

080519 Primera escala en Valencia del PAULA-C, de Huelva para Piombino descarga urea y fertilizantes



PAULA-C, en Castellón el 19 Mayo 2008 - ©Jose Miralles Pol

**Editores:** Capt José Luis Díaz Campa y Jaime Pons Pons

**Han colaborado en este número:** Emilio Mesa Morilla, Julio Antonio Rodríguez Hermosilla, Jordi Montoro Fort, Jose Miralles Pol, Manuel Rodríguez Aguilar, Francisco Díaz Guerrero, Manuel Martín Martínez Rodríguez y Capt Salvador Cervantes de la Torre

## Boletín de la Sucursal Española World Ship Society

- 080519 Primera escala en Valencia del SEDEF KALKAVAN de Antwerp para Barcelona con contenedores
- 080519 El tanque químico ZEDEN, abanderado en Malta, zarpa de Santander después de reparar en Astander. Había llegado como STOLT FRIGATE y con matrícula de Cardiff



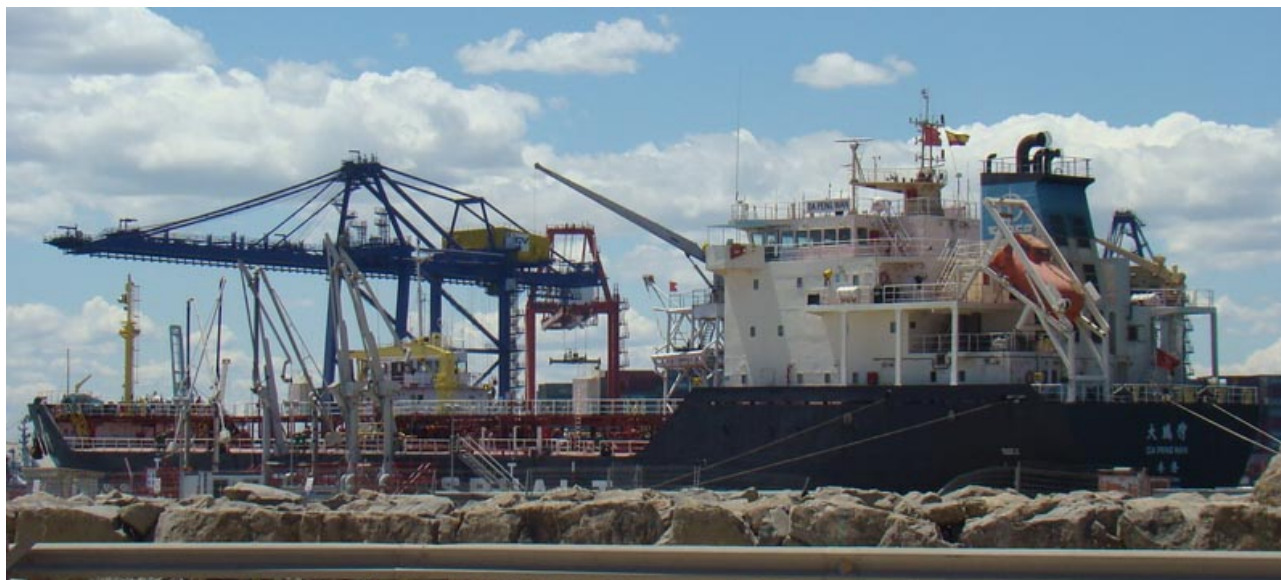
ZEDEN, en Santander el 19 Mayo 2008 - ©Capt José Luis Díaz Campa

- 080519 Primera escala en Valencia del DA PENG WAN de Cartagena para Gibraltar descarga fuel

**Editores:** Capt José Luis Díaz Campa y Jaime Pons Pons

**Han colaborado en este número:** Emilio Mesa Morilla, Julio Antonio Rodríguez Hermosilla, Jordi Montoro Fort, Jose Miralles Pol, Manuel Rodríguez Aguilar, Francisco Díaz Guerrero, Manuel Martín Martínez Rodríguez y Capt Salvador Cervantes de la Torre

## Boletín de la Sucursal Española World Ship Society



**DA PENG WAN**, en Valencia el 19 Mayo 2008 - ©Jose Miralles Pol

- 080519 Primera escala en Valencia del CELEBRITY GALAXY en viaje de Agadir a Cannes
- 080519 Escala en Bilbao del MADRID SPIRIT con gas natural desde Point Fortin
- 080519 Primera escala en Cádiz del VENTURA
- 080519 Primera escala en Mahón del NORDANA MATHILDE en viaje de Houston a Livorno, descarga una turbina de gas destinada a la Central Térmica
- 080520 Primera escala en Valencia del MELFI IBERIA de Barcelona para Halifax con contenedores



**MELFI IBERIA**, en Valencia el 20 Mayo 2008 - ©Jose Miralles Pol

- 080520 Primera escala en Valencia del CONELBE, carga contenedores con destino a Tanger

**Editores:** Capt José Luis Díaz Campa y Jaime Pons Pons

**Han colaborado en este número:** Emilio Mesa Morilla, Julio Antonio Rodríguez Hermosilla, Jordi Montoro Fort, Jose Miralles Pol, Manuel Rodríguez Aguilar, Francisco Díaz Guerrero, Manuel Martín Martínez Rodríguez y Capt Salvador Cervantes de la Torre

## Boletín de la Sucursal Española World Ship Society

080520 Primera escala en Valencia del XIN MEI ZHOU de Barcelona para Felixstowe con contenedores



XIN MEI ZHOU, en Valencia el 20 Mayo 2008 - ©Jose Miralles Pol

080520 Primera escala en Palma de Mallorca del MARVIVA MED

080520 Escala del MIGHTY MICHALIS (Ex-EREAGA) en Tarragona

080521 Primera escala del MAXIM GORKIY en Mahón, fondeando en la bocana, en viaje de Cagliari a Ibiza

080521 Primera escala en Valencia del PIONER en viaje de Castellón a Casablanca con contenedores

080521 Escala del SERTOSA DIECIOCHO, de Cádiz para Cádiz

080521 Escala del SAC MALAGA en Cartagena, de Huelva para Arguineguin descarga clinker

080521 Arriba a Santa Cruz de Tenerife el buque de pasaje HANSEATIC, procedente de Belem (Brasil), zarpando el mismo día para Arrecife de Lanzarote



HANSEATIC, en Santa Cruz de Tenerife el 21 Mayo 2008 - ©Julio Antonio Rodríguez Hermosilla

**Editores:** Capt José Luis Díaz Campa y Jaime Pons Pons

**Han colaborado en este número:** Emilio Mesa Morilla, Julio Antonio Rodríguez Hermosilla, Jordi Montoro Fort, Jose Miralles Pol, Manuel Rodríguez Aguilar, Francisco Díaz Guerrero, Manuel Martín Martínez Rodríguez y Capt Salvador Cervantes de la Torre

## Boletín de la Sucursal Española World Ship Society

080521 El nuevo remolcador MARIA ZAMBRANO en pruebas de mar frente a Valencia



MARIA ZAMBRANO, en Valencia el 21 Mayo 2008 - ©Jose Miralles Pol

- 080521 Escala en Algeciras del CASTILLO DE MONTERREAL en viaje de Odessa a Bilbao
- 080522 Escala en Alcodia del BARIZO en viaje de Castellón a Lisboa
- 080522 Escala del BECQUER en Bilbao, carga butano para La Coruña
- 080522 El nuevo remolcador MARIA ZAMBRANO en pruebas de tiro en el puerto de Valencia
- 080522 Por primera vez llega a Vigo el crucero americano BRILLIANCE OF THE SEAS, con 1875 cruceristas a bordo. El buque atraca en ruta de Le Havre a Lisboa
- 080522 Atraca en el muelle de Pescanova el pesquero-factoría de esta empresa ILA. El veterano pesquero llega de Puerto Deseado con cargamento de marisco congelado

**Editores:** Capt José Luis Díaz Campa y Jaime Pons Pons

**Han colaborado en este número:** Emilio Mesa Morilla, Julio Antonio Rodríguez Hermosilla, Jordi Montoro Fort, Jose Miralles Pol, Manuel Rodríguez Aguilar, Francisco Díaz Guerrero, Manuel Martín Martínez Rodríguez y Capt Salvador Cervantes de la Torre

## Boletín de la Sucursal Española World Ship Society



ILA, en Vigo el 22 Mayo 2008 - ©Francisco Díaz Guerrero

080522 Primera escala en Valencia del HANJIN BEIJING de Barcelona para Port Kelang con contenedores  
080522 Escala en Algeciras del GALICIA SPIRIT procedente de Huelva



GALICIA SPIRIT, en Castellón el 22 Abril 2008 - ©Jose Miralles Pol

**Editores:** Capt José Luis Díaz Campa y Jaime Pons Pons

**Han colaborado en este número:** Emilio Mesa Morilla, Julio Antonio Rodríguez Hermosilla, Jordi Montoro Fort, Jose Miralles Pol, Manuel Rodríguez Aguilar, Francisco Díaz Guerrero, Manuel Martín Martínez Rodríguez y Capt Salvador Cervantes de la Torre

## Boletín de la Sucursal Española World Ship Society

080523 Primera escala en Ibiza del YUZNAHYA PALMYRA (futuro BEGOÑA DEL MAR) procedente de Odessa

080523 Escala del RIA DE VIGO en Burriana para reparar en el varadero



RIA DE VIGO, en Burriana el 23 Mayo 2008 - ©Jose Miralles Pol

080523 Botadura en Valencia del remolcador de salvamento MARTA MATA

080523 Arriba por primera vez a Santa Cruz de Tenerife el buque escuela STATE OF MAINE, zarpando el día 26. Esta escala forma parte de su crucero del 2008, que comenzó el pasado día 2 en Castine (Maine-USA), su puerto base y finalizará en el mismo el próximo día 30 de Junio. En dicho crucero hará escalas en los puertos de Norfolk, Santa Cruz de Tenerife, St George -Bermuda- y Savannah



**Editores:** Capt José Luis Díaz Campa y Jaime Pons Pons

**Han colaborado en este número:** Emilio Mesa Morilla, Julio Antonio Rodríguez Hermosilla, Jordi Montoro Fort, Jose Miralles Pol, Manuel Rodríguez Aguilar, Francisco Díaz Guerrero, Manuel Martín Martínez Rodríguez y Capt Salvador Cervantes de la Torre

## Boletín de la Sucursal Española World Ship Society



**STATE OF MAINE**, en Santa Cruz de Tenerife el 24 Mayo 2008 - ©Julio Antonio Rodríguez Hermosilla

- 080523 Escala en Algeciras del SALICA FRIGO en viaje de Guayaquil a Mersin
- 080523 Escala del SWALLOW en Algeciras en viaje de Nador a Gibraltar
- 080523 El BAHIA DE MALAGA finaliza la varada en Navantia Cartagena y zarpa con destino a Denia
- 080523 Primera escala en Valencia del SAN FELIPE, en lastre desde New York, zarpa con destino a Barcelona
- 080524 El MANUEL AZAÑA llega a Cartagena para varar en Navantia
- 080524 Escala del CASTILLO DE MONTERREAL en Bilbao con fuel-oil desde Odessa
- 080524 Astilleros de Murueta, factoría de Erandio, realiza la botadura del buque ALBIZ
- 080524 Primera escala en Valencia del SAFMARINE KARIBA con contenedores en viaje de Suez a Algeciras
- 080524 Escala del VALENCIA PIDESA en Sevilla, de Huelva para Huelva
- 080525 Primera escala en Valencia del TOR ANGLIA, fletado por Acciona-Trasmediterranea, procedente de Palma de Mallorca
- 080525 Escala en Ibiza del CORNIDE DE SAAVEDRA

**Editores:** Capt José Luis Díaz Campa y Jaime Pons Pons

**Han colaborado en este número:** Emilio Mesa Morilla, Julio Antonio Rodríguez Hermosilla, Jordi Montoro Fort, Jose Miralles Pol, Manuel Rodríguez Aguilar, Francisco Díaz Guerrero, Manuel Martín Martínez Rodríguez y Capt Salvador Cervantes de la Torre

## Boletín de la Sucursal Española World Ship Society



**DIHECIOCHO**, en Santander el 15 Marzo 2008 - ©Capt José Luis Díaz Campa

080525 Llega a Vigo procedente de Puerto Real el remolcador español DIHECIOCHO, tirando del casco de un futuro quimiquero de 176 metros de eslora que será completado en astilleros Vulcano para una armadora rusa tras ser iniciada su construcción en astilleros de Navantia

**Editores:** Capt José Luis Díaz Campa y Jaime Pons Pons

**Han colaborado en este número:** Emilio Mesa Morilla, Julio Antonio Rodríguez Hermosilla, Jordi Montoro Fort, Jose Miralles Pol, Manuel Rodríguez Aguilar, Francisco Díaz Guerrero, Manuel Martín Martínez Rodríguez y Capt Salvador Cervantes de la Torre

## Boletín de la Sucursal Española World Ship Society



**DIHECIOCHO** y remolque, en Vigo el 25 Mayo 2008 - ©Francisco Díaz Guerrero

- 080526 Primera escala en Mahón del SICHEM DUBAI en viaje de Barcelona a Tarragona, descarga fueloil
- 080526 Escala en Algeciras del VULCANO M en viaje de Gibraltar a Norfolk
- 080526 Primera escala en Cádiz del NORWEGIAN JADE



**NORWEGIAN JADE**, en Vigo el 28 Mayo 2008 - ©Capt Salvador Cervantes de la Torre

**Editores:** Capt José Luis Díaz Campa y Jaime Pons Pons

**Han colaborado en este número:** Emilio Mesa Morilla, Julio Antonio Rodríguez Hermosilla, Jordi Montoro Fort, Jose Miralles Pol, Manuel Rodríguez Aguilar, Francisco Díaz Guerrero, Manuel Martín Martínez Rodríguez y Capt Salvador Cervantes de la Torre

## Boletín de la Sucursal Española World Ship Society

- 080526 Primera escala en Valencia del CSCL LONG BEACH de Barcelona para Felixstowe con contenedores  
080526 Escala del JUAN DE LA COSA en Santander



JUAN DE LA COSA, en Vigo el 30 Abril 2008 - ©Manuel Martín Martínez Rodríguez

- 080526 El gánguil MANZANARES en Santander para reparar. Procede de Bilbao para donde zarpa el 30 de Junio  
080527 Primera escala en Valencia del ORKUN KALKAVAN de Antwerp para Barcelona con contenedores  
080527 Fondea por primera vez en Santa Cruz de Tenerife el petrolero OVI VICTORIA, procedente de Bilbao. Tras efectuar el día 5 de Junio operaciones en el muelle de la Refinería, zarpa el día 6 para El Aaiun



OVI VICTORIA, en Santa Cruz de Tenerife el 31 Mayo 2008 - ©Julio Antonio Rodríguez Hermosilla

**Editores:** Capt José Luis Díaz Campa y Jaime Pons Pons

**Han colaborado en este número:** Emilio Mesa Morilla, Julio Antonio Rodríguez Hermosilla, Jordi Montoro Fort, Jose Miralles Pol, Manuel Rodríguez Aguilar, Francisco Díaz Guerrero, Manuel Martín Martínez Rodríguez y Capt Salvador Cervantes de la Torre

## Boletín de la Sucursal Española World Ship Society

080528 El buque ROUSSE, de Castellón para Lavrion con contenedores, inaugura el nuevo muelle de Llovera en el puerto de Valencia



ROUSSE, en Valencia el 28 Mayo 2008 - ©Jose Miralles Pol

080528 Hace escala en Vigo el crucero de exploración alemán HANSEATIC. Llega en ruta de Lisboa a Brest con 147 pasajeros y 118 tripulantes



HANSEATIC, en Vigo el 28 Mayo 2008 - ©Francisco Díaz Guerrero

**Editores:** Capt José Luis Díaz Campa y Jaime Pons Pons

**Han colaborado en este número:** Emilio Mesa Morilla, Julio Antonio Rodríguez Hermosilla, Jordi Montoro Fort, Jose Miralles Pol, Manuel Rodríguez Aguilar, Francisco Díaz Guerrero, Manuel Martín Martínez Rodríguez y Capt Salvador Cervantes de la Torre

## Boletín de la Sucursal Española World Ship Society

- 080528 Primera escala en Barcelona del CMA CGM CHATEAU D'IF
- 080528 Escala del LAIETA en Algeciras procedente de Huelva, zarpa a ordenes
- 080528 Escala en Algeciras del SIERRA LAUREL en viaje de Puerto Bolivar a Koper
- 080528 Primera escala en Algeciras del MARIA ZAMBRANO procedente de Valencia
- 080528 Escala en Santander del GRAN CANARIA CAR, de Newcastle upon Tyne para Vigo con vehículos
- 080529 Escala del MARIA DE MAEZTU en Santander
- 080529 Primera escala en Valencia del HANJIN ATHENS de Tokyo para Port Kelang con contenedores
- 080529 Escala en Sevilla del MAR ISA en viaje de Castellón a Huelva
- 080529 Primera escala en Valencia del CAP MONDEGO de Livorno para Rio de Janeiro con contenedores
- 080529 Escala del QUEEN ELIZABETH 2 en Barcelona



QUEEN ELIZABETH 2, en Barcelona el 29 Mayo 2008 - ©Jordi Montoro Fort

- 080530 Entrega del remolcador de salvamento MARIA ZAMBRANO
- 080530 Desde Vigo llega a Santander el arrastrero CODESIDE para ser desguazado
- 080531 Escala del BEZA en Santander con chatarra desde Vigo
- 080531 Escala del HISPANIA SPIRIT en Cartagena de Point Fortin para Point Fortin descarga gas natural
- 080531 Factoría Naval de Marín ultima el armamento de tres cargueros para un armador portugués. Se trata de los *trillizos* VISEU, PORTALEGRE y SILVES

**Editores:** Capt José Luis Díaz Campa y Jaime Pons Pons

**Han colaborado en este número:** Emilio Mesa Morilla, Julio Antonio Rodríguez Hermosilla, Jordi Montoro Fort, Jose Miralles Pol, Manuel Rodríguez Aguilar, Francisco Díaz Guerrero, Manuel Martín Martínez Rodríguez y Capt Salvador Cervantes de la Torre

## Boletín de la Sucursal Española World Ship Society



VISEU, PORTALEGRE y SILVES, en Marin el 3 Junio 2008 - ©Francisco Díaz Guerrero

- 080531 Primera escala en Valencia del FIFTH OCEAN de Marsaxlokk para Barcelona con contenedores  
080531 Primera escala en Valencia del nuevo transbordador fletado por Iscomar YUZHNAVYA PALMYRA procedente de Ibiza y con destino al mismo puerto



YUZHNAVYA PALMYRA, en Valencia el 31 Mayo 2008 - ©Jose Miralles Pol

- 080531 Buques de bandera española o fletados por navieras españolas que han hecho escala en el puerto de Valencia durante el mes de Mayo en línea regular: MILENIUM, MURILLO, SUFERFAST GALICIA, O'SHEA EXPRESS, TOR ANGLIA, BORJA DOS, CTE BEATRIZ, CUEVASANTA B, LOLA B, VERONICA B, SUAR VIGO, TENERIFE CAR, MERCEDES DEL MAR, DON FERNANDO, GALA DEL MAR, CATALINA DEL

**Editores:** Capt José Luis Díaz Campa y Jaime Pons Pons

**Han colaborado en este número:** Emilio Mesa Morilla, Julio Antonio Rodríguez Hermosilla, Jordi Montoro Fort, Jose Miralles Pol, Manuel Rodríguez Aguilar, Francisco Díaz Guerrero, Manuel Martín Martínez Rodríguez y Capt Salvador Cervantes de la Torre

## Boletín de la Sucursal Española World Ship Society

MAR, SIEFKE, CANDELARIA DEL MAR, BORUSSIA DORTMUND, TERESA DEL MAR, LUCIA DEL MAR y YUZHNAVYA PALMYRA

080531 Procedente de Forcados (Nigeria) fondea en Santa Cruz de Tenerife el petrolero NATALY, para suministro, zarpando el día 1 de Junio para Brofjorden (Suecia). Es su primera escala con este nombre, recibido en 2005, aunque ya había recalado en Tenerife en otras ocasiones con su anterior nombre, VELEZ-BLANCO, petrolero español construido en 1993 por Astilleros Españoles en su factoría de Puerto Real



**NATALY**, en Santa Cruz de Tenerife el 31 Mayo 2008 - ©Julio Antonio Rodríguez Hermosilla

080531 Para suministrarse, fondea por primera vez en Santa Cruz de Tenerife el petrolero MAERSK NUCLEUS, entregado a sus armadores el pasado mes de Octubre. Procede de El Ferrol y zarpa el día 1 de Junio para Malongo (Angola)



**MAERSK NUCLEUS**, en Santa Cruz de Tenerife el 31 Mayo 2008 - ©Julio Antonio Rodríguez Hermosilla



**Editores:** Capt José Luis Díaz Campa y Jaime Pons Pons

**Han colaborado en este número:** Emilio Mesa Morilla, Julio Antonio Rodríguez Hermosilla, Jordi Montoro Fort, Jose Miralles Pol, Manuel Rodríguez Aguilar, Francisco Díaz Guerrero, Manuel Martín Martínez Rodríguez y Capt Salvador Cervantes de la Torre

## Boletín de la Sucursal Española World Ship Society

080531 Para operaciones, fondea en Santa Cruz de Tenerife el cementero TRADER ARROW, procedente de Las Palmas, zarpando para el mismo puerto el día 3 de Junio



TRADER ARROW, en Santa Cruz de Tenerife el 31 Mayo 2008 - ©Julio Antonio Rodríguez Hermosilla

080531 Procedente de Alicante hace escala en Santa Cruz de Tenerife el portacontenedores BORUSSIA DORMUNT, que zarpa para Las Palmas el día 7 de Junio



BORUSSIA DORTMUND, en Santa Cruz de Tenerife el 31 Mayo 2008 - ©Julio Antonio Rodríguez Hermosilla

**Editores:** Capt José Luis Díaz Campa y Jaime Pons Pons

**Han colaborado en este número:** Emilio Mesa Morilla, Julio Antonio Rodríguez Hermosilla, Jordi Montoro Fort, Jose Miralles Pol, Manuel Rodríguez Aguilar, Francisco Díaz Guerrero, Manuel Martín Martínez Rodríguez y Capt Salvador Cervantes de la Torre

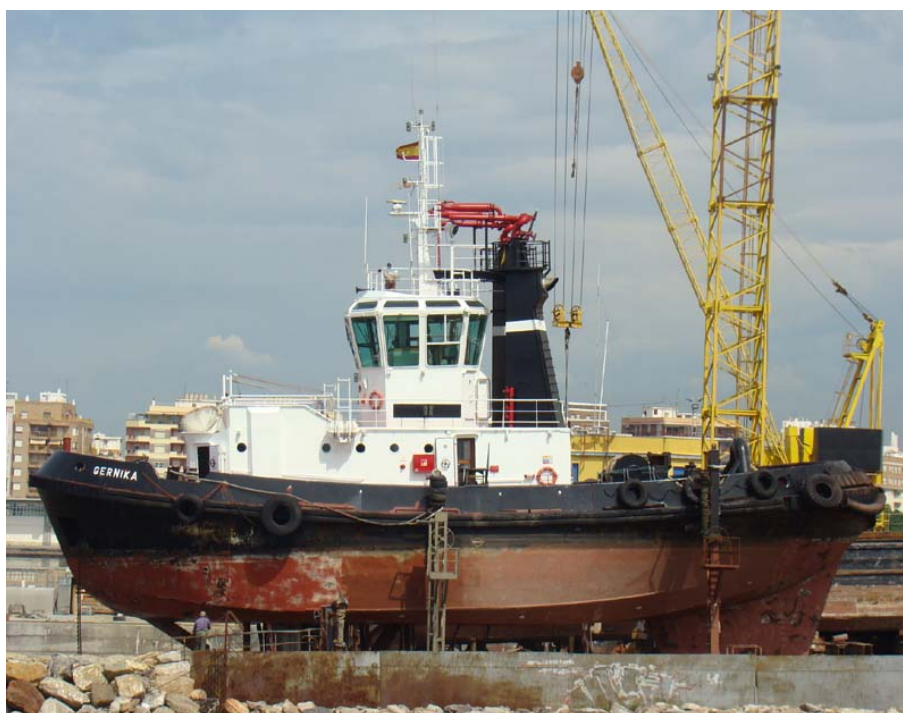
## Boletín de la Sucursal Española World Ship Society

- 080531 El YUZNAHYA PALMYRA se incorpora a la línea Valencia-Ibiza
- 080601 Primera escala en Valencia del KOLLMAR de Barcelona para Halifax con contenedores
- 080602 Primera escala en Valencia del FURTH de Antwerp para Barcelona con contenedores
- 080602 Escala del ENCOFRADOR en Santander de Gijón para Vigo, descarga residuos de combustible
- 080603 Escala del BARIZO en Santander. Carga carbonato Sódico para Huelva
- 080603 Es botado en Astilleros Barreras de Vigo el buque sísmico AG COLUMBUS, primero de una serie de tres unidades para el armador Western Geco. El nuevo buque destaca exteriormente por su proa invertida conocida como X-bow



WG COLUMBUS, en Vigo el 5 Junio 2008 - ©Francisco Díaz Guerrero

- 080603 El remolcador GERNIKA en Burriana para reparar en el varadero



GERNIKA, en Burriana el 3 Junio 2008 - ©Jose Miralles Pol

**Editores:** Capt José Luis Díaz Campa y Jaime Pons Pons

**Han colaborado en este número:** Emilio Mesa Morilla, Julio Antonio Rodríguez Hermosilla, Jordi Montoro Fort, Jose Miralles Pol, Manuel Rodríguez Aguilar, Francisco Díaz Guerrero, Manuel Martín Martínez Rodríguez y Capt Salvador Cervantes de la Torre

## Boletín de la Sucursal Española World Ship Society

- 080604 El CAP FORMENTOR de arribada en Bilbao para reparar, zarpa para Burdeos
- 080605 Escala del GRAN CANARIA CAR en Santander, de Emden para Bremerhaven con vehículos
- 080605 Segunda botadura en el astillero vigués de Barreras en el espacio de tres días. Esta vez corresponde a un transbordador mixto para Balearia que fue bautizado MARTIN I SOLER. Actuó de madrina Andrea Ivars, trabajadora de la compañía que fue elegida por votación por sus compañeros. El nuevo buque de 165 metros de eslora y 21 nudos de velocidad de servicio, tiene capacidad para 1200 pasajeros y 328 turismos además de contar con 1200 metros lineales para trailers. De sus 10 cubiertas, 3 son para pasaje



MARTIN I SOLER, instantes después de su botadura el 5 Junio 2008 - ©Francisco Díaz Guerrero

- 080607 Primera escala en Valencia del TWELFTH OCEAN de Marsaxlok para Barcelona con contenedores

**Editores:** Capt José Luis Díaz Campa y Jaime Pons Pons

**Han colaborado en este número:** Emilio Mesa Morilla, Julio Antonio Rodríguez Hermosilla, Jordi Montoro Fort, Jose Miralles Pol, Manuel Rodríguez Aguilar, Francisco Díaz Guerrero, Manuel Martín Martínez Rodríguez y Capt Salvador Cervantes de la Torre

## Boletín de la Sucursal Española World Ship Society



TWELFTH OCEAN, en Valencia el 7 Junio 2008 - ©Jose Miralles Pol

080608 Primera escala en Valencia del LINGEBORG de Hamburg para Gibraltar, descarga trigo



LINGEBORG, en Valencia el 8 Junio 2008 - ©Jose Miralles Pol

080608 Llega a Vigo en escala extraordinaria el portacontenedores LAUST MAERSK. Lo hace en ruta de Amberes a Río de Janeiro

**Editores:** Capt José Luis Díaz Campa y Jaime Pons Pons

**Han colaborado en este número:** Emilio Mesa Morilla, Julio Antonio Rodríguez Hermosilla, Jordi Montoro Fort, Jose Miralles Pol, Manuel Rodríguez Aguilar, Francisco Díaz Guerrero, Manuel Martín Martínez Rodríguez y Capt Salvador Cervantes de la Torre

## Boletín de la Sucursal Española World Ship Society



LAUST MAERSK, en Vigo el 8 Junio 2008 - ©Francisco Díaz Guerrero

080609 Primera escala en Valencia del IREM KALKAVAN, de Antwerp para Barcelona con contenedores



IREM KALKAVAN, en Valencia el 9 Junio 2008 - ©Jose Miralles Pol

**Editores:** Capt José Luis Díaz Campa y Jaime Pons Pons

**Han colaborado en este número:** Emilio Mesa Morilla, Julio Antonio Rodríguez Hermosilla, Jordi Montoro Fort, Jose Miralles Pol, Manuel Rodríguez Aguilar, Francisco Díaz Guerrero, Manuel Martín Martínez Rodríguez y Capt Salvador Cervantes de la Torre

## Boletín de la Sucursal Española World Ship Society

080609 Llega a Santander el nuevo remolcador VEHINTIUNO



VEHINTIUNO, en Santander el 12 Junio 2008 - ©Capt José Luis Díaz Campa

080609 Primera escala en Valencia del COSCO ROTTERDAM de Barcelona para Port Said con contenedores



COSCO ROTTERDAM, en Valencia el 9 Junio 2008 - ©Jose Miralles Pol

**Editores:** Capt José Luis Díaz Campa y Jaime Pons Pons

**Han colaborado en este número:** Emilio Mesa Morilla, Julio Antonio Rodríguez Hermosilla, Jordi Montoro Fort, Jose Miralles Pol, Manuel Rodríguez Aguilar, Francisco Díaz Guerrero, Manuel Martín Martínez Rodríguez y Capt Salvador Cervantes de la Torre

## Boletín de la Sucursal Española World Ship Society

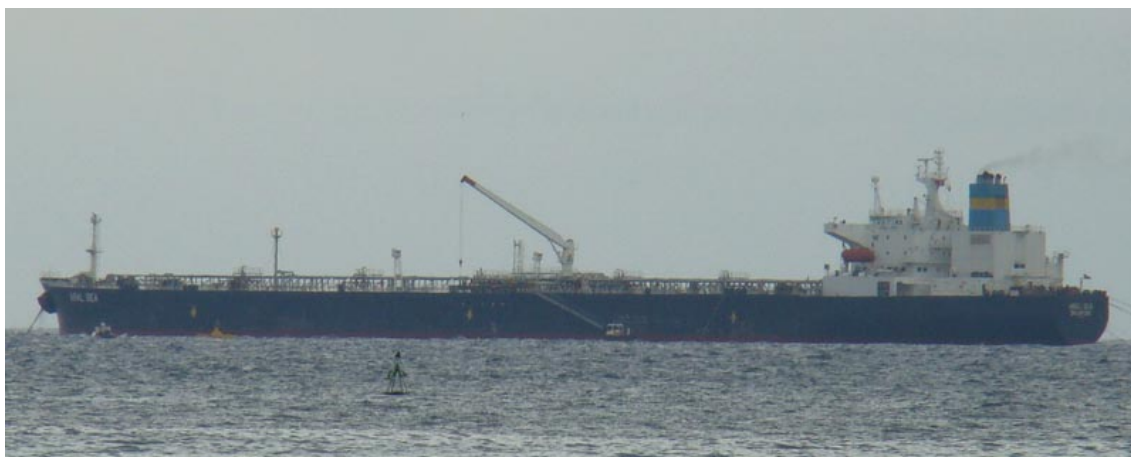
080609 El MARIA PITA realiza pruebas de mar frente a Valencia



MARIA PITA, en Valencia el 9 Junio 2008 - ©Jose Miralles Pol

080609 Escala del ALONSO DE CHAVES en Santander en viaje de Gijón para Aviles

080610 Tres petroleros cargados con crudo se encuentran hoy en Castellón. El ARAL SEA descargando y el TIMELESS y SEASTAR fondeados



ARAL SEA, en Castellón el 10 Junio 2008 - ©Jose Miralles Pol

**Editores:** Capt José Luis Díaz Campa y Jaime Pons Pons

**Han colaborado en este número:** Emilio Mesa Morilla, Julio Antonio Rodríguez Hermosilla, Jordi Montoro Fort, Jose Miralles Pol, Manuel Rodríguez Aguilar, Francisco Díaz Guerrero, Manuel Martín Martínez Rodríguez y Capt Salvador Cervantes de la Torre

## Boletín de la Sucursal Española World Ship Society

- 080610 Escala del CASTILLO DE VIGO en Bilbao con petcoke desde Corpus Christi
- 080612 Escala del CASTILLO DE VIGO en Santander de Bilbao para Port Kamsar, descarga petcoke
- 080613 Escala del GRAN CANARIA CAR en Santander de Emden para Bremerhaven con vehículos
- 080615 Escala del MANGO en Bilbao con chatarra desde Murmansk
- 080616 Escala en Santander del BÉCQUER en Santander con butadieno desde Tarragona
- 080616 Escala del MARIA DE MAEZTU en Santander en viaje de Cap Breton a Bilbao
- 080616 Escala de LE PONANT en Barcelona



LE PONANT, en Barcelona el 16 Junio 2008 - ©Jordi Montoro Fort

- 080616 Debido a la huelga del transporte por carretera se ha observado en el puerto de Barcelona un movimiento inusual de transbordadores en el puerto de Barcelona. Llamaba especialmente la atención su atraque en zonas no habituales motivado por la suspensión temporal del servicio con Baleares



**Editores:** Capt José Luis Díaz Campa y Jaime Pons Pons

**Han colaborado en este número:** Emilio Mesa Morilla, Julio Antonio Rodríguez Hermosilla, Jordi Montoro Fort, Jose Miralles Pol, Manuel Rodríguez Aguilar, Francisco Díaz Guerrero, Manuel Martín Martínez Rodríguez y Capt Salvador Cervantes de la Torre

## Boletín de la Sucursal Española World Ship Society



LAS PALMAS DE GRAN CANARIA, BORJA, PILAR DEL MAR y BLANCA DEL MAR en Barcelona el 16 Junio 2008 -  
©Jordi Montoro Fort

080616 Escala en Valencia del buque de cargas pesadas STORM de Genova para Pozallo. Atracó a barbas de gato en el Muelle de la Xita para cargar una grua

**Editores:** Capt José Luis Díaz Campa y Jaime Pons Pons

**Han colaborado en este número:** Emilio Mesa Morilla, Julio Antonio Rodríguez Hermosilla, Jordi Montoro Fort, Jose Miralles Pol, Manuel Rodríguez Aguilar, Francisco Díaz Guerrero, Manuel Martín Martínez Rodríguez y Capt Salvador Cervantes de la Torre

## Boletín de la Sucursal Española World Ship Society



**STORM**, en Valencia el 16 Junio 2008 - ©Jose Miralles Pol

- 080616 Escala en Valencia del CANADA SENATOR que al día siguiente cambia de nombre pasando a llamarse NORTHERN JOY
- 080617 Draga PUNTA SAN CARLOS en Santander para labores de relleno de la playa de La Magdalena
- 080617 Escala del BILBAO KNUTSEN en Bilbao con gas natural desde Point Fortin
- 080617 Procedente de San Francisco do Sul (Brasil), fondea en Santa Cruz de Tenerife el buque granelero ROTTERDAM TRADER, dedicado al transporte de viruta de madera. Es su primera escala con este nombre. Zarpa para Rotterdam el mismo día



**ROTTERDAM TRADER**, en Santa Cruz de Tenerife el 17 Junio 2008 - ©Julio Antonio Rodríguez Hermosilla

- 080617 Debido a la huelga del transporte por carretera coinciden en Valencia seis buques cargando vino. QUALITY SPIRIT con destino a Montreal, WINE TRADER con destino a Ravenna, OLD WINE con

**Editores:** Capt José Luis Díaz Campa y Jaime Pons Pons

**Han colaborado en este número:** Emilio Mesa Morilla, Julio Antonio Rodríguez Hermosilla, Jordi Montoro Fort, Jose Miralles Pol, Manuel Rodríguez Aguilar, Francisco Díaz Guerrero, Manuel Martín Martínez Rodríguez y Capt Salvador Cervantes de la Torre

## Boletín de la Sucursal Española World Ship Society

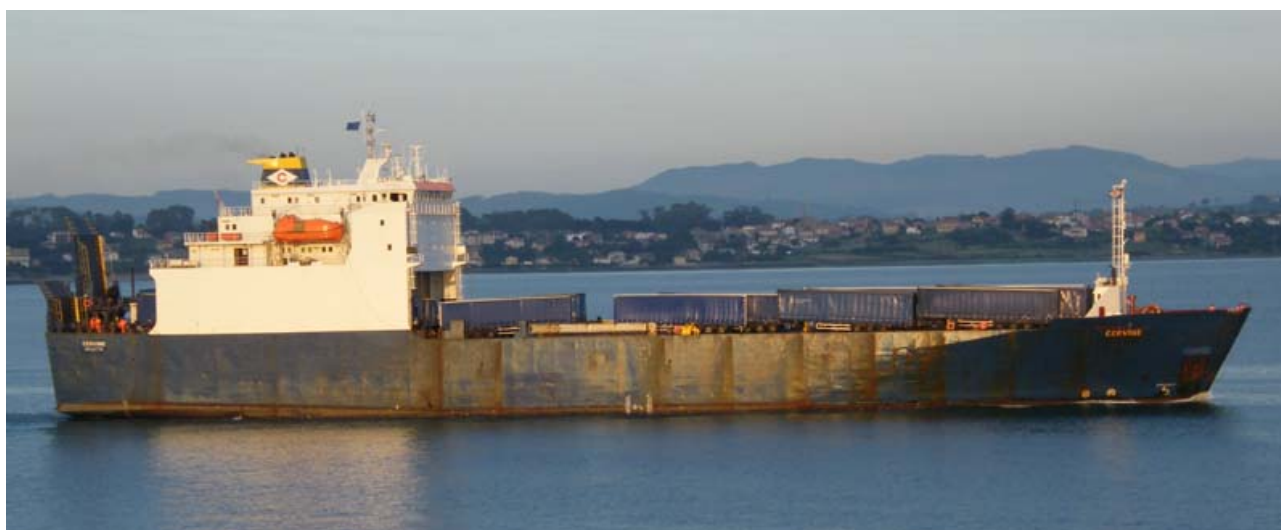
destino a Sete, KULELI con destino a Temryuk, JAC con destino a Galatz y JORAN SECONDO con destino a Ravenna. Lo habitual es que coincidan dos o tres buques.

080617 Primera escala en Barcelona del PILAR DEL MAR, con anterioridad había estado en puerto unas horas



PILAR DEL MAR, en Barcelona el 16 Junio 2008 - ©Jordi Montoro Fort

080618 Primera escala en Santander del roro CERVINE en viaje desde Vlissingen con remolques para la factoría Ford de Almusafes. Este viaje se enmarca dentro de las acciones tendentes a mitigar los efectos de la huelga de transportistas por carretera en distintos países europeos. Los remolques siguieron viaje hacia la Comunidad Valenciana tanto por carretera como por ferrocarril. El buque embarcó remolques vacíos en su viaje de regreso



CERVINE, en Santander el 18 Junio 2008 - ©Capt José Luis Díaz Campa

**Editores:** Capt José Luis Díaz Campa y Jaime Pons Pons

**Han colaborado en este número:** Emilio Mesa Morilla, Julio Antonio Rodríguez Hermosilla, Jordi Montoro Fort, Jose Miralles Pol, Manuel Rodríguez Aguilar, Francisco Díaz Guerrero, Manuel Martín Martínez Rodríguez y Capt Salvador Cervantes de la Torre

## Boletín de la Sucursal Española World Ship Society

080619 Atraca en Vigo en visita de cortesía el velero-escuela italiano AMERIGO VESPUCCI, en ruta de Madeira a Rouen. Zarpa el día 25



AMERIGO VESPUCCI, en Vigo el 21 Junio 2008 - ©Francisco Díaz Guerrero

080619 El STOLT KITTIWAKE en Astander para reparar, procedía de Cartagena

080619 Escala del MONTE TOLEDO en Bilbao con crudo desde N'zeto Terminal

080620 Astilleros Freire ultima la puesta a punto de su nueva construcción: el remolcador de altura SWITZER WATERSON

**Editores:** Capt José Luis Díaz Campa y Jaime Pons Pons

**Han colaborado en este número:** Emilio Mesa Morilla, Julio Antonio Rodríguez Hermosilla, Jordi Montoro Fort, Jose Miralles Pol, Manuel Rodríguez Aguilar, Francisco Díaz Guerrero, Manuel Martín Martínez Rodríguez y Capt Salvador Cervantes de la Torre

## Boletín de la Sucursal Española World Ship Society



**SVITZER WATERSTON**, en Vigo el 24 Junio 2008 - ©Francisco Díaz Guerrero

- 080620 Escala del GRAN CANARIA CAR en Santander de Emden para Setúbal con vehículos
- 080620 Escala del HISPANIA SPIRIT en Bilbao con gas natural desde Point Fortin
- 080624 Escala en Santander del ALONSO DE CHAVES procedente de Gijón
- 080624 Atraca en Vigo el transporte de cargas rodadas FIRMAMENT ACE, en ruta de Le Havre a Newark

**Editores:** Capt José Luis Díaz Campa y Jaime Pons Pons

**Han colaborado en este número:** Emilio Mesa Morilla, Julio Antonio Rodríguez Hermosilla, Jordi Montoro Fort, Jose Miralles Pol, Manuel Rodríguez Aguilar, Francisco Díaz Guerrero, Manuel Martín Martínez Rodríguez y Capt Salvador Cervantes de la Torre

## Boletín de la Sucursal Española World Ship Society



**FIRMAMENT ACE**, en Vigo el 24 Junio 2008 - ©Francisco Díaz Guerrero

- 080625 Procedente de Arguineguin llega a Santander el SAC MALAGA para reparar en Astander
- 080630 Escala del JUAN DE LA COSA en Santander
- 080630 Escala en Santander del remolcador SELLA, procede de Gijón y retorna al mismo puerto remolcando la gabarra PONTON UNO
- 080630 Buques de bandera española o fletados por navieras españolas que han hecho escala en el puerto de Valencia durante el mes de Junio en línea regular: GALA DEL MAR, MERCEDES DEL MAR, YUZHNAJA PALMYRA, CATALINA DEL MAR, TERESA DEL MAR, LUCIA DEL MAR, DON FERNANDO, LIBRA, JULIA DEL MAR, BORJA DOS, MURILLO, TOR ANGLIA, MILENIUM DOS, ZURBARAN, SOROLLA, SUPERFAST GALICIA, VERONICA B, CUEVASANTA B, ELISA B, BOUZAS, TENERIFE CAR, CTE BEATRIZ y RUILOBA. Además también hicieron escala de forma regular los buques CEMENMAR UNO, CEMENMAR DOS, INDALO, MAR VIRGINIA y MAR VICTORIA
- 080630 A lo largo del mes de Junio atracan en Vigo lo siguientes cruceros: VENTURA, GRAND PRINCESS, PRINCESS DANAE, SAGA RUBY, QUEEN MARY 2, AURORA, INDEPENDENCE OF THE SEAS, NORWEGIAN JADE y SEA PRINCESS. Los tres últimos lo hacen por partida doble
- 080630 Escalas, en línea regular, de buques españoles en el puerto de Bilbao durante los meses de Mayo y Junio: MONTSERRAT B, GRACIA DEL MAR, NIEVES B y JULIA DEL MAR. También escalaron de forma regular el NIVARIA cargando fuel para distintos puertos del Cantábrico y GONGORA cargando propileno para Rotterdam

**Editores:** Capt José Luis Díaz Campa y Jaime Pons Pons

**Han colaborado en este número:** Emilio Mesa Morilla, Julio Antonio Rodríguez Hermosilla, Jordi Montoro Fort, Jose Miralles Pol, Manuel Rodríguez Aguilar, Francisco Díaz Guerrero, Manuel Martín Martínez Rodríguez y Capt Salvador Cervantes de la Torre

## Boletín de la Sucursal Española World Ship Society

**BARCOS  
DE AYER**

## MONTE ZALAMA

por Manuel Rodríguez Aguilar

En el punto de unión entre las provincias de Burgos, Cantabria y Vizcaya, se encuentra el Monte Zalama, una altura de 1.336 metros en la comarca de Las Encartaciones, que además constituye la mayor cota de la Sierra de Ordunte. Una importante naviera vasca le dedicó ese nombre a uno de sus buques, sobre el que se realizaron importantes obras de alargamiento en 1969, constituyendo las de mayor envergadura realizadas por astilleros españoles hasta ese momento.

A mediados de los años sesenta, la Naviera Aznar decidió entrar en el mercado del transporte de cargas a granel con bulkcarriers de unas 15.000 TRB. El primero fue el MONTE ZALAMA (número de construcción 174), botado en mayo de 1967 y que entregó el astillero de Euskalduna en el mes de agosto de ese mismo año. Curiosamente, había sido construido en dos secciones: la de proa en Gijón por S.A. Juliana Constructora Gijonesa y la de popa en la factoría de Olaveaga de la propia Euskalduna. Se trataba de un buque con máquina y habilitación a popa, y equipado con siete bodegas preparadas para transportar grano o mineral. Sus principales características eran las siguientes:

|                              |                  |
|------------------------------|------------------|
| Tonelaje de Registro Bruto   | 14.449 toneladas |
| Tonelaje de Registro Neto    | 9.095 toneladas  |
| Peso Muerto                  | 23.326 toneladas |
| Eslora entre perpendiculares | 162,000 metros   |
| Manga                        | 22,400 metros    |
| Puntal                       | 14,200 metros    |
| Calado                       | 9,947 metros     |
| Propulsión                   | 1 motor Sulzer   |
| Potencia                     | 9.200 BHP        |

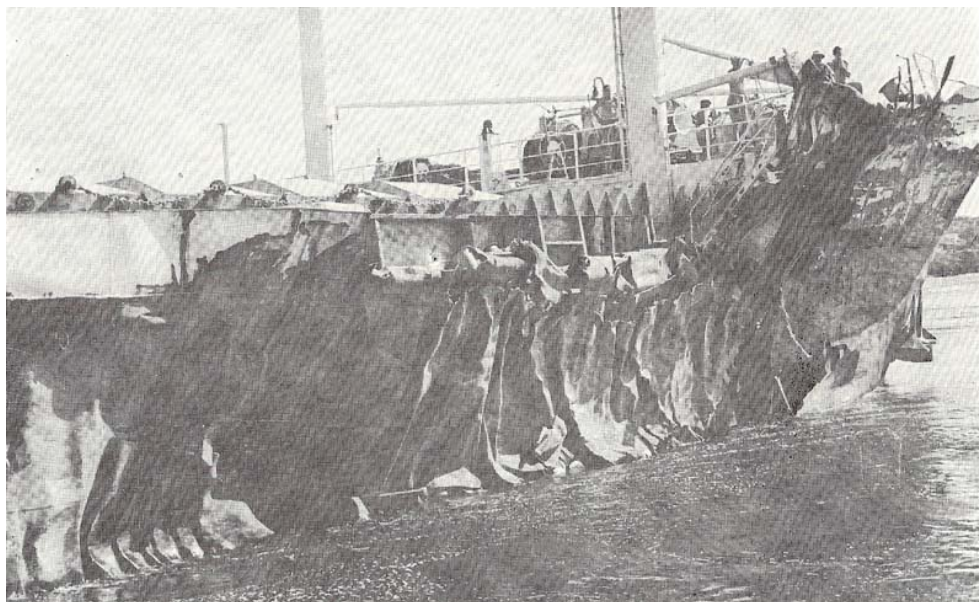
La Naviera Aznar había decidido incorporar desde el primer momento cuatro buques idénticos, si bien, el MONTE ZALAMA quedó finalmente como prototipo único, al encargar los otros tres restantes (MONTE ZARAYA, MONTE ZAPOLA y MONTE ZAMBURU) con casi 10 metros más de eslora, manteniendo el resto de medidas principales. La mayor eslora de estos tres últimos conseguía aumentar su Tonelaje de Registro Bruto en unas 1.100 toneladas y su Peso Muerto en algo más de 3.400 toneladas.

El 11 de mayo de 1969, el MONTE ZALAMA, en viaje desde el puerto norteamericano de Bridgeport (Connecticut, EEUU) a Japón, sufrió gravísimas averías en una embarrancada en la isla de Navassa. Esta pequeña isla de 5,2 kilómetros cuadrados de superficie, que es un territorio no incorporado de los Estados Unidos, se encuentra en el Mar Caribe al sur de Cuba, entre Jamaica y Haití. El terreno rocoso, abundante en la isla, dejó al bulkcarrier español en muy mal estado tras el impacto, con importantes destrozos en el bulbo; amurada, cubierta y costado de estribor hacia la proa; tanques de doble fondo de las bodegas nº 6 y 7; chapas de la quilla y tanques de doble fondo de la cámara de máquinas; amuradas de babor y estribor hacia la popa, afectando a los camarotes de la tripulación; y cubierta de botes. El buque, inicialmente abandonado, fue reflotado y remolcado a Curaçao para efectuar reparaciones provisionales. Posteriormente se dirigió por sus propios medios hasta Gijón para descargar la totalidad del cargamento y, más tarde, a Santander. En la capital cántabra efectuaría reparaciones y, de paso, procedería a su alargamiento en casi 10 metros, con el fin de convertirle en un buque gemelo de sus otros tres compañeros de naviera.

**Editores:** Capt José Luis Díaz Campa y Jaime Pons Pons

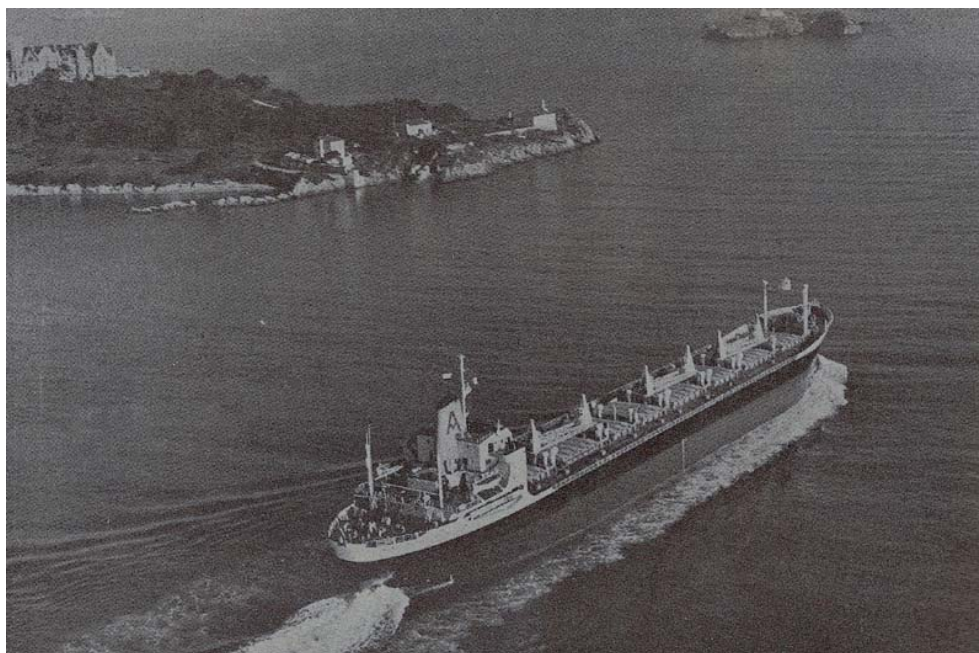
**Han colaborado en este número:** Emilio Mesa Morilla, Julio Antonio Rodríguez Hermosilla, Jordi Montoro Fort, Jose Miralles Pol, Manuel Rodríguez Aguilar, Francisco Díaz Guerrero, Manuel Martín Martínez Rodríguez y Capt Salvador Cervantes de la Torre

## Boletín de la Sucursal Española World Ship Society



**MONTE ZALAMA**, averías en la banda de estribor  
(Foto: *Ingeniería Naval*)

Astilleros de Santander S.A., *Astander*, tenía por delante un importante reto. Por un lado le esperaba una importante reparación y, por otro, la mayor obra de alargamiento de un buque llevada a cabo en España. Ambas operaciones se realizaron simultáneamente en un plazo record de 53 días laborables. Para ello se utilizó el dique seco número 3, que se había puesto en funcionamiento en enero de ese mismo año. Como dato curioso, mientras se realizaron los trabajos, un equipo realizó un documental de 25 minutos de duración que en el Certamen Internacional de Cine Industrial celebrado en junio de 1971 recibió el segundo premio en su categoría.



**MONTE ZALAMA**, saliendo a pruebas después de la reparación  
(Foto: *Memoria de la Naviera Aznar SA, 1969*)



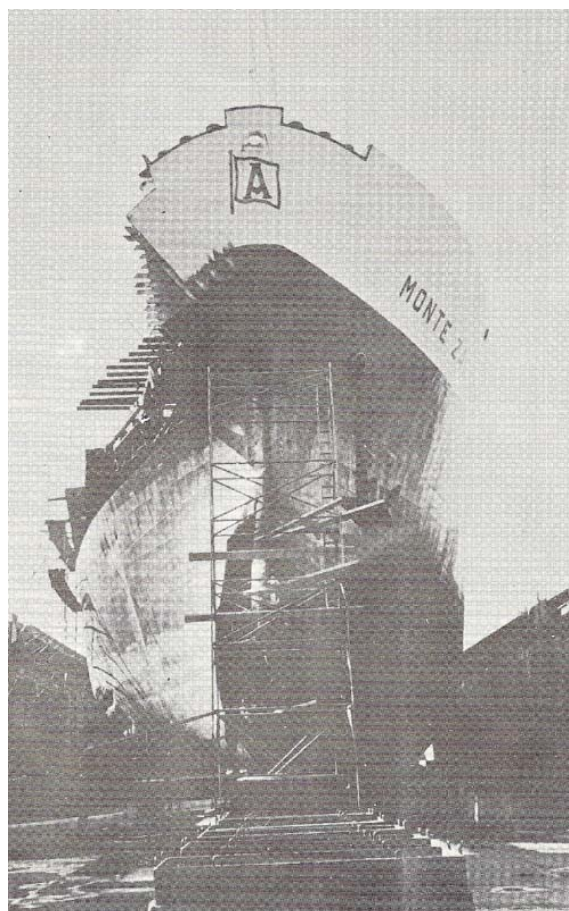
**Editores:** Capt José Luis Díaz Campa y Jaime Pons Pons

**Han colaborado en este número:** Emilio Mesa Morilla, Julio Antonio Rodríguez Hermosilla, Jordi Montoro Fort, Jose Miralles Pol, Manuel Rodríguez Aguilar, Francisco Díaz Guerrero, Manuel Martín Martínez Rodríguez y Capt Salvador Cervantes de la Torre

## Boletín de la Sucursal Española World Ship Society

La nueva sección que se iba a incorporar se trataba de un bloque de acero de 9,60 metros de largo que pesaba unas 430 toneladas. Entre las distintas posibilidades, los ingenieros eligieron una mediante corte y montaje de la zona central de bloques previamente prefabricados. El corte del buque se hizo en una zona comprendida entre las cuadernas números 94 y 95. Terminada esta operación se dio agua al dique hasta conseguir que la sección de proa flotase. Gracias a los cabrestantes se separaron las dos secciones una longitud suficiente para introducir los nuevos bloques prefabricados, tras achicar el agua del dique. Una vez finalizado el montaje, soldado totalmente y ultimadas las reparaciones, se puso al buque a flote después de realizar numerosas comprobaciones de seguridad. El remozado MONTE ZALAMA pasó a tener las siguientes características principales:

|                              |                  |
|------------------------------|------------------|
| Tonelaje de Registro Bruto   | 15.369 toneladas |
| Tonelaje de Registro Neto    | 10.688 toneladas |
| Peso Muerto                  | 26.798 toneladas |
| Eslora entre perpendiculares | 171,600 metros   |
| Manga                        | 22,400 metros    |
| Puntal                       | 14,200 metros    |
| Calado                       | 10,467 metros    |
| Propulsión                   | 1 motor Sulzer   |
| Potencia                     | 9.200 BHP        |



MONTE ZALAMA, en el dique seco de Astander  
(Foto: Ingeniería Naval)

**Editores:** Capt José Luis Díaz Campa y Jaime Pons Pons

**Han colaborado en este número:** Emilio Mesa Morilla, Julio Antonio Rodríguez Hermosilla, Jordi Montoro Fort, Jose Miralles Pol, Manuel Rodríguez Aguilar, Francisco Díaz Guerrero, Manuel Martín Martínez Rodríguez y Capt Salvador Cervantes de la Torre

## Boletín de la Sucursal Española World Ship Society

Con la crisis de la Naviera Aznar, el MONTE ZALAMA fue vendido en enero de 1985 a Flying Circus Shipping, de La Valetta (Malta), por la Sociedad de Gestión de Buques (a través del Banco de Crédito Industrial), y renombrado MONTY PYTHON. En el mes de noviembre del mismo año fue enviado al desguace y troceado en Dalian-Dairen (China).

Mi agradecimiento a Jaime Pons Pons.

ESCRIBEN  
LOS SOCIOS

## SEMANA NOSTALGICA EN SANTA CRUZ DE TENERIFE

por Julio Antonio Rodríguez Hermosilla

Durante la semana transcurrida entre el 13 y el 20 de junio, se han producido dos acontecimientos en el puerto de Santa Cruz de Tenerife, que lo han llenado de nostalgia.

La tarde-noche del día 13, fue botado de nuevo a la mar el vapor correillo LA PALMA, después de 22 años en tierra, motivado por diversos avatares, y el día 20 hizo su última escala en este puerto el crucero QUEEN ELIZABETH 2, que será entregado el próximo mes de noviembre a sus nuevos propietarios, el gobierno de Dubai, para ser convertido en hotel flotante en el complejo Palm Jumeirah.



LA PALMA, en Santa Cruz de Tenerife el 14 Junio 2008 - ©Julio Antonio Rodríguez Hermosilla

**Editores:** Capt José Luis Díaz Campa y Jaime Pons Pons

**Han colaborado en este número:** Emilio Mesa Morilla, Julio Antonio Rodríguez Hermosilla, Jordi Montoro Fort, Jose Miralles Pol, Manuel Rodríguez Aguilar, Francisco Díaz Guerrero, Manuel Martín Martínez Rodríguez y Capt Salvador Cervantes de la Torre

## Boletín de la Sucursal Española World Ship Society

El vapor LA PALMA fue construido en los ya desaparecidos astilleros ingleses W. Harkess & Son Ltd., de Middlesbrough, con el número 192 de casco y entregado en abril de 1912 a la Compañía de Vapores Correos Interinsulares Canarios. Su arqueo bruto era de 894 toneladas y sus dimensiones: 67,10 metros de eslora, 9,15 de manga y 3,68 de calado, desarrollando una velocidad de 11 nudos. Tenía capacidad para 190 pasajeros en tres clases y más de 50 tripulantes. Su primera escala en Santa Cruz de Tenerife tuvo lugar el 5 de mayo del mismo año, procedente de Las Palmas de Gran Canaria. En 1930, al ser adquirida la Compañía por Trasmediterránea, pasó a enarbolar los colores de ésta. Tras diversos avatares en su vida marinera, que darían para un largo artículo, Trasmediterránea lo dio de baja en su flota en 1976 y posteriormente fue adquirido en subasta pública por el súbdito alemán Jürgen Flick, afincado en Gran Canaria, con la idea de dedicarlo a museo, club deportivo, casino y restaurante a flote, pero ante las dificultades administrativas para llevar esto a cabo y tras diez años amarrado en el puerto deportivo de Las Palmas, lo donó al Cabildo Insular de Tenerife, con el compromiso de que fuera dedicado a museo. A remolque del TAMARAN arribó a Santa Cruz de Tenerife la tarde del 13 de marzo de 1986, quedando varado en seco al día siguiente, en los entonces astilleros de Nuvasa, para llevar a cabo las reparaciones pertinentes. Nuevos avatares en su vida, algunos políticos, hacen que transcurra el tiempo sin grandes avances en su restauración. En 1997 fue creada la Asociación Pro-Restauración y Conservación del Correillo La Palma, originalmente formada por marinos y posteriormente, en 2003, la Fundación Canaria Correillo La Palma, empezando en noviembre de 2004 las obras de reparación principalmente del casco, con el fin de poder ponerlo a flote, cosa al fin conseguida. Lo que se pretende ahora es llevar a cabo los trabajos necesarios para su navegación, restaurando en su forma original algunas estancias como el Puente, Estación Radiotelegráfica y algún camarote y habilitando otras partes del buque para Biblioteca, Sala de Exposiciones, Salón Multiusos y Museo. Esperamos sinceramente llegue a buen puerto.



QUEEN ELIZABETH 2, en Santa Cruz de Tenerife el 20 Junio 2008 - ©Julio Antonio Rodríguez Hermosilla

**Editores:** Capt José Luis Díaz Campa y Jaime Pons Pons

**Han colaborado en este número:** Emilio Mesa Morilla, Julio Antonio Rodríguez Hermosilla, Jordi Montoro Fort, Jose Miralles Pol, Manuel Rodríguez Aguilar, Francisco Díaz Guerrero, Manuel Martín Martínez Rodríguez y Capt Salvador Cervantes de la Torre

## Boletín de la Sucursal Española World Ship Society

Sobre el QUEEN ELIZABETH 2 poco podemos añadir, por ser bien conocido por todos los amantes de los barcos. Durante su vida marinera ha hecho muchas escalas en el puerto tinerfeño, prácticamente durante todos los años de su vida marinera. Su primer atraque en este puerto lo llevó a cabo el 5 de abril de 1969, en un mini viaje inaugural, puesto que el primer viaje considerado como oficial, fue el que comenzó el 2 de mayo de ese año desde Southampton a Nueva York. Aunque hay que mencionar que ya había efectuado fondeo anteriormente, en un viaje de pruebas. Solo nos queda añadir que se echará de menos su estampa, sus colores y su característica chimenea, máxime en los actuales tiempos en que los buques de crucero se hacen prácticamente en serie y para los no muy entendidos en este tema **son todos iguales....**

GALERÍA  
FOTOGRAFICA

## Brillante saludo

Foto ©Julio Antonio Rodríguez Hermosilla



Los remolcadores VB TENERIFE, en primer plano, y VB CANARIAS saludan al INDEPENDENCE OF THE SEAS en Santa Cruz de Tenerife durante su primera escala. Los chorros de agua generados por sus potentes cañones contraincendios brillan en la nublada mañana tinerfeña del pasado 10 de Mayo